

จดหมายข่าววิจัยสถาบัน มทส.

SUT – Institutional Research Newsletter

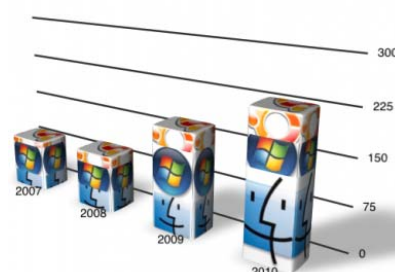
ฉบับปฐมฤกษ์ - ฉบับที่ 1 ปีที่ 1 (มีนาคม 2555)

บ.ก. บอกล่าว

จดหมายข่าววิจัยสถาบัน มหาวิทยาลัยเทคโนโลยีสุรนารี ฉบับนี้เป็นฉบับปฐมฤกษ์ ขอแจ้งข่าวความคืบหน้าของการวิจัยสถาบัน โดยคณะกรรมการวิจัยสถาบัน ได้มียุทธศาสตร์การพัฒนา มาตรการการผลักดัน ส่งเสริมการสร้างและสนับสนุนการดำเนินงานวิจัยสถาบัน เพื่อให้บุคลากรสามารถดำเนินงานวิจัยสถาบันได้อย่างต่อเนื่อง เป็นรูปธรรม มีความสะดวก รวดเร็ว และมีประสิทธิภาพในการดำเนินงานวิจัยสถาบัน เพื่อประโยชน์กับมหาวิทยาลัยและชาว มทส. โดยแนวทางการส่งเสริมการวิจัยสถาบัน เช่น การมอบรางวัลงานวิจัยสถาบันดีเด่น นักวิจัยดีเด่น การประชาสัมพันธ์ และยังได้ขยายเขตงานเงินอุดหนุนวิจัยสถาบันขนาดเล็กจากเดิมวงเงิน 20,000 บาท เป็นวงเงินไม่เกิน 50,000 บาท คณะผู้จัดทำจดหมายข่าววิจัยสถาบันหวังเป็นอย่างยิ่งว่าท่านจะได้รับข่าวสารและความรู้เกี่ยวกับการทำวิจัยสถาบันของ มทส. และมีความสนใจในการพัฒนามหาวิทยาลัยโดยการร่วมดำเนินการวิจัยสถาบันมากขึ้น

สารบัญ

	หน้า
บ.ก.บอกล่าว	1
วิจัยสถาบันได้อย่างไร	1
กิจกรรมบรรยายให้ความรู้	2
การจัดกิจกรรม R2R	3
แนะนำ-บทสัมภาษณ์นักวิจัยสถาบันหน้าใหม่	6
ความรู้เกี่ยวกับวิจัยสถาบัน: การเขียนข้อเสนอโครงการวิจัยสถาบัน	9
ประกาศประเด็นหัวข้อวิจัยสถาบัน	10
ฉบับหน้ามีอะไร	17



วิจัยสถาบันได้อย่างไร

มหาวิทยาลัยเทคโนโลยีสุรนารี ได้กำหนดแนวทางการดำเนินการวิจัยสถาบัน เพื่อมุ่งนำผลที่ได้คำตอบที่มีความถูกต้องและเชื่อถือได้ สำหรับประกอบการกำหนดนโยบาย วางแผน ปรับปรุงการบริหาร และ/หรือสำหรับปรับปรุง แก้ไข และพัฒนาการบริหารงานขององค์กร โดยการใช้งานวิจัยเพื่อหาความรู้/ข้อเท็จจริงเพื่อการปรับปรุง แก้ไข และพัฒนางาน ให้การดำเนินการของมหาวิทยาลัยมีประสิทธิภาพ ประสิทธิผล เพื่อมุ่งสู่การเป็นมหาวิทยาลัยแห่งการสร้างสรรค์นวัตกรรมเพื่อการบริหารงานที่มีประสิทธิภาพ

จะเห็นได้ว่าผลจากการดำเนินงานวิจัยสถาบันมีข้อดี คือ ได้มุ่งพัฒนาเพื่อปรับปรุงงาน พัฒนามหาวิทยาลัย และยังส่งผลต่อการพัฒนาประเทศชาติ ให้มีความเจริญยิ่งขึ้นได้ต่อไป ส่งผลให้งานมีประสิทธิภาพ เมื่องานได้ผล คน (ทำงาน) ก็จะเป็นสุข นอกจากนี้ ข้อดีอีกอย่างหนึ่งที่เห็นชัดเจนก็คือ ปัจจุบันมหาวิทยาลัยยังได้มีการกำหนดข้อบังคับ ว่าด้วยหลักเกณฑ์และ

วิธีการแต่งตั้งให้พนักงานสายปฏิบัติการวิชาชีพและบริหารทั่วไป ดำรงตำแหน่งตามระดับทางก้าวหน้าในอาชีพ พ.ศ. 2554 เพื่อสนับสนุนความก้าวหน้าในสายงานอาชีพของบุคลากรสายปฏิบัติการวิชาชีพและบริหารทั่วไป โดยผลงานหนึ่งที่สามารถนำเสนอขอตำแหน่งความก้าวหน้าได้ ก็คือ งานวิจัย ดังนั้น บุคลากรสายปฏิบัติการวิชาชีพและบริหารทั่วไป ที่ต้องการจะพัฒนาตนเองเพื่อให้ได้รับความก้าวหน้าในอาชีพ สามารถดำเนินการวิจัยสถาบัน และขอรับการสนับสนุนเงินอุดหนุนการวิจัยสถาบัน ได้ที่งานวิจัยสถาบันและสารสนเทศ ส่วนแผนงาน ทั้งนี้ หากผลงานที่ได้ดำเนินการแล้วเสร็จนำเสนอขอตำแหน่งตามระดับทางก้าวหน้าในอาชีพสำหรับพนักงานสายปฏิบัติการวิชาชีพและบริหารทั่วไป และหากได้รับการอนุมัติ ก็จะได้รับค่าตอบแทน (เงินเพิ่ม) สำหรับตำแหน่งตามระดับทางก้าวหน้าในอาชีพที่ไม่รวมฐานเงินเดือนด้วย โดยค่าตอบแทนตามระดับทางก้าวหน้าในอาชีพมีดังนี้

ชำนาญงาน	2,500 บาท/เดือน	ชำนาญการ	5,700 บาท/เดือน
ชำนาญงานพิเศษ	4,000 บาท/เดือน	ชำนาญการพิเศษ	6,500 บาท/เดือน
		เชี่ยวชาญ	7,500 บาท/เดือน

กิจกรรมบรรยายให้ความรู้

มหาวิทยาลัยมหาวิทยาลัยเทคโนโลยีสุรนารี ได้เริ่มการวิจัยสถาบันมาตั้งแต่ปี พ.ศ. 2539 เป็นต้นมา โดยได้กำหนดแนวทางการดำเนินการวิจัยสถาบัน เพื่อมุ่งนำผลที่ได้เป็นข้อมูลประกอบการกำหนดนโยบาย วางแผน ปรับปรุงการบริหาร และการดำเนินการของมหาวิทยาลัย โดยที่ผ่านมามีการจัดกิจกรรมเพื่อให้ความรู้ ความเข้าใจเกี่ยวกับการวิจัยสถาบันมาอย่างต่อเนื่อง ทั้งนี้ในปีที่ผ่านมาได้มีการจัดกิจกรรมบรรยายให้ความรู้ขึ้น 2 ครั้ง ดังต่อไปนี้

1. เรื่อง “**ประสบการณ์ในการใช้ประโยชน์และความก้าวหน้าทางอาชีพของนักวิจัยสถาบัน**” เมื่อวันพุธที่ 9 มีนาคม 2554 วิทยากรโดย **ศาสตราจารย์ ดร. วิจิตร ศรีสอ้าน**



สรุปเนื้อหาการบรรยายคือ ความสำคัญ ประเภท และลักษณะของการวิจัยสถาบัน มิติใหม่ของการวิจัยสถาบัน ปัจจุบันและอนาคตของการวิจัยสถาบันในประเทศไทย

2. เรื่อง “**ประสบการณ์และแนวคิดการวิจัยสถาบัน และการเขียนข้อเสนอโครงการวิจัยสถาบัน**” เมื่อวันอังคารที่ 14 ธันวาคม 2553 วิทยากรโดย **นายเรืองชัย จรุงศิริวัฒน์ และนางสาวจิตตานันท์ ติกุล**



สรุปเนื้อหาการบรรยายคือ แนวคิดการวิจัยสถาบัน ประวัติการวิจัยสถาบัน วิจัยสถาบันคืออะไร วิจัยสถาบันไปทำไม วิจัยสถาบันทำได้อย่างไร วิจัยสถาบันพัฒนางานองค์กรได้อย่างไร การเผยแพร่งานวิจัยสถาบัน กระบวนการวิจัยสถาบัน รูปแบบข้อเสนอโครงการวิจัย การเตรียมตัวก่อนเขียนข้อเสนอโครงการวิจัยสถาบัน การเริ่มต้นเขียนข้อเสนอโครงการวิจัยสถาบัน การออกแบบการวิจัย การออกแบบการสุ่มตัวอย่าง การออกแบบการวัด การวิเคราะห์ข้อมูล การตั้งชื่อโครงการวิจัย ฝึกปฏิบัติวิเคราะห์ชื่อโครงการวิจัย การประเมินข้อเสนอโครงการวิจัยของคณะกรรมการ

โดยในปีนี้ได้มีการกำหนดปฏิทินการจัดกิจกรรมบรรยายให้ความรู้ เกี่ยวกับวิจัยสถาบัน ในช่วงปิดเทอม ซึ่งได้มีการทาบทามอาจารย์รุ่นใหม่ ไฟแรง ที่มีความรู้ ความสามารถ ประสบการณ์ด้านการวิจัยสถาบัน และมีผลงานเป็นที่ประจักษ์ จากสำนักวิชาเทคโนโลยีสังคม มหาวิทยาลัยเทคโนโลยีสุรนารี ซึ่งก็คือ อาจารย์ ดร. บุรทิน ขำภีรัฐ ทั้งนี้ ความคืบหน้าการจัดบรรยายจะได้แจ้งให้ทราบต่อไปค่ะ อย่าพลาดการติดตามนะคะ

**** ผู้สนใจสามารถชมวิดีโอหรือเอกสารการบรรยายเพิ่มเติมได้ที่เว็บไซต์ส่วนแผนงาน www.sut.ac.th/dpn ****

การจัดกิจกรรม R2R

มหาวิทยาลัยได้กำหนดจัดกิจกรรม R2R ขึ้นในวันที่ 23 เมษายน 2555 ระหว่างเวลา 09.00-12.00 น. ณ ห้องประชุมสารนิเทศ อาคารบริหาร โดยได้เรียนเชิญท่าน อธิการบดี มาบรรยายให้ความรู้เกี่ยวกับ R2R เพื่อให้บุคลากรได้มีความรู้ความเข้าใจเกี่ยวกับการนำ R2R มาพัฒนากระบวนการทำงานให้มีมาตรฐาน และนำงานวิจัยสถาบัน มาเป็นกลไกขับเคลื่อนและพัฒนางานประจำให้มีคุณภาพยิ่งขึ้น นอกจากนี้ ยังได้มีการแลกเปลี่ยนเรียนรู้จากตัวอย่างผลงานวิจัยสถาบัน R2R ที่ดี ดังนี้ 1) ฝ่ายวางแผน นำเสนอโดย ผู้ช่วยศาสตราจารย์สถิตย์โชค โพธิ์สอาด (ผู้ช่วยอธิการบดีฝ่ายวางแผน) เรื่อง “ความคิดเห็นของนักศึกษาระดับปริญญาตรีต่อบริการสิ่งอำนวยความสะดวกและบริการด้านสภาพแวดล้อมและกายภาพของมหาวิทยาลัยเทคโนโลยีสุรนารี” 2) ศูนย์สหกิจศึกษา และพัฒนาอาชีพ นำเสนอโดย ผู้ช่วยศาสตราจารย์ ดร.สุนิทยา เกื่อนนาดี (รองผู้อำนวยการศูนย์สหกิจศึกษาและพัฒนาอาชีพ) เรื่อง “ความคิดเห็นเกี่ยวกับทักษะบัณฑิตพึงประสงค์ที่สถานประกอบการคาดหวัง” และนำเสนอโดย นางสาวบัวบุญ พิณเจริญพันธุ์ เรื่อง “กิจกรรมการเรียนรู้ผลสะท้อนการปฏิบัติงานสหกิจศึกษาของนักศึกษามหาวิทยาลัยเทคโนโลยีสุรนารี” และ 3) ส่วนแผนงาน นำเสนอโดย นางสาวจงชญา



วีระชัย เรื่อง “ความพึงพอใจของผู้ใช้บัณฑิตมหาวิทยาลัยเทคโนโลยีสุรนารี” ซึ่งจะดำเนินรายการโดย รองอธิการบดีฝ่ายวางแผน

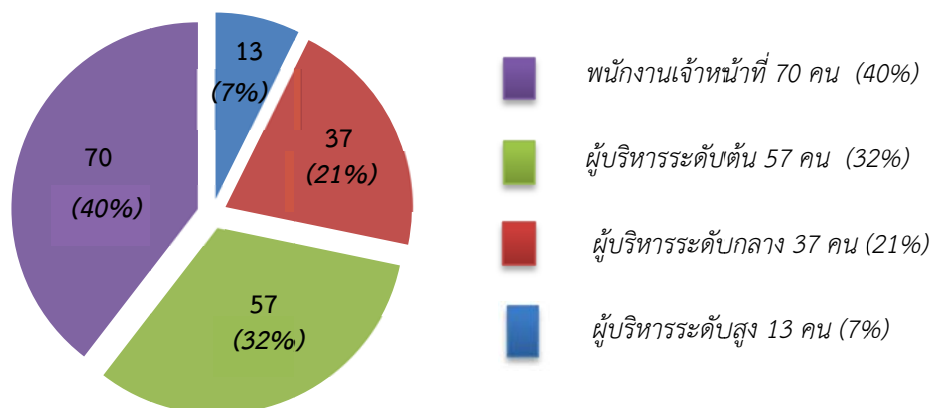
หลายๆ ท่าน อาจจะเคยได้ยิน คำว่า R2R และหลายท่านอาจจะยังไม่รู้จักคำว่า R2R หมายถึงอะไร และเกี่ยวข้องอย่างไรกับงานประจำของเรา ฉบับนี้จึงขอแนะนำคำว่า R2R สักเล็กน้อยนะค่ะ R2R มาจากคำเต็มๆ ว่า Routine to Research R2R จึงเปรียบเสมือนกับนวัตกรรมหรือเครื่องมืออย่างหนึ่งในการจัดการความรู้ ซึ่งเป็นแนวทางโน้มนำให้เกิดการสร้างองค์กรแห่งการเรียนรู้ ที่บุคลากรในองค์กรชวนขวย ศึกษาค้นคว้า นำหลักกระบวนการของการทำวิจัยมาใช้ในเรื่องของการศึกษาค้นคว้า เพื่อแก้ปัญหาที่เกิดขึ้นในงานประจำวัน และพัฒนาต่อยอดให้งานประจำวันนั้นมีมาตรฐาน มีกฎเกณฑ์ในการทำงานที่เป็นระบบมากขึ้น

นอกจากนั้น การทำ R2R ยังเป็นการส่งเสริมให้บุคลากรมีโอกาสดิด ทดลอง แล้วทำการเก็บข้อมูล วิเคราะห์ข้อมูล และสรุปผล เพื่อนำข้อมูลที่ได้จากการวิจัย มาใช้ประโยชน์ ในการพัฒนางานต่อไป ตัวอย่างงานวิจัยแบบ R2R เช่น



➤ ตัวอย่างผลงาน

กราฟรูปภาพแสดงตำแหน่งในปัจจุบันของผู้ตอบแบบสำรวจ



ตารางที่ 1 แสดงข้อมูลทักษะบัณฑิตพึงประสงค์ที่สถานประกอบการให้ความสำคัญ (เรียงจากมากไปหาน้อย)

ทักษะ	สำคัญ 1	สำคัญ 2	สำคัญ 3	สำคัญ 4	สำคัญ 5	รวม
	(5 คะแนน)	(4 คะแนน)	(3 คะแนน)	(2 คะแนน)	(1 คะแนน)	
ทักษะการจัดการและการวางแผน	55	34	24	14	6	517
ทักษะการแก้ไขปัญหา	27	41	21	19	30	430
ทักษะการสื่อสารในการทำงาน	27	22	30	20	15	368
ทักษะการทำงานเป็นทีม	17	21	23	19	19	295
ทักษะการคิดสร้างสรรค์	8	12	18	18	15	193
ทักษะความเป็นผู้นำและการตัดสินใจ	6	13	19	21	9	190
ทักษะการคิดวิเคราะห์เชิงกลยุทธ์	13	5	11	15	6	154
ทักษะการบริหารเวลา	6	10	7	11	17	130
ทักษะการใช้ภาษาอังกฤษ	6	6	5	9	20	107
ทักษะการใช้เทคโนโลยีในการทำงาน	5	5	1	11	9	79
ทักษะการใช้คอมพิวเตอร์ในการทำงาน	5	3	7	6	4	74
ทักษะการนำเสนอ	0	4	4	11	18	68
ทักษะด้านการจัดการข้อมูล	1	1	7	3	8	44
ทักษะการใช้ภาษาไทย	1	0	0	0	1	6

จากตารางที่ 1 แสดงข้อมูลทักษะบัณฑิตพึงประสงค์ที่สถานประกอบการให้ความสำคัญ พบว่าทักษะที่สถานประกอบการให้ความสำคัญสูงสุด 5 อันดับ ได้แก่ ทักษะการจัดการและการวางแผน รองลงมาได้แก่ทักษะการแก้ไขปัญหา ทักษะการสื่อสารในการทำงาน ทักษะการทำงานเป็นทีม และทักษะการคิดสร้างสรรค์ ตามลำดับ

- ที่มา: 1. ดร.นฤมล รื่นไวย์, KM CORNER, KM LITE วารสารออนไลน์ ราย 3 เดือน จัดทำโดย ศูนย์ความรู้ สถาบันวิจัยวิทยาศาสตร์และเทคโนโลยีแห่งประเทศไทย (วว.) 29 กุมภาพันธ์ 2555, <http://kmlite.wordpress.com/2010/09/17/v3i4-06/>
2. ศูนย์สหกิจศึกษาและพัฒนาอาชีพ (นายอุดมศักดิ์ บัวสำราญ), สรุปผลการสำรวจความคิดเห็นเกี่ยวกับทักษะบัณฑิตพึงประสงค์ที่สถานประกอบการคาดหวัง, 2555.

แนะนำ-บทสัมภาษณ์นักวิจัยสถาบันหน้าใหม่



ด้วยในปีที่ผ่านมา มีผลงานวิจัยสถาบันขนาดเล็กที่ได้รับการกล่าวขวัญถึงพอสมควร และยังได้รับคำชมถึงผลงานวิจัย อีกทั้งงานวิจัยสถาบันเรื่องนี้ยังเป็นประโยชน์ต่อการพัฒนา งานวิจัยสถาบันอีกด้วย ซึ่งก็คือ เรื่อง การศึกษาปัจจัยที่มีผลต่อการทำวิจัยสถาบันของ บุคลากร มหาวิทยาลัยเทคโนโลยีสุรนารี ที่ได้สะท้อนความรู้ ความเข้าใจ รวมถึงการดำเนินงาน วิจัยสถาบันในหลายๆ ด้านของมหาวิทยาลัยจากประชาคม มทส. โดยผู้ที่มีส่วนสำคัญทำ ให้งานวิจัยเรื่องนี้สำเร็จลงได้ ก็คือหัวหน้าโครงการวิจัย นางนพคุณ กสานติกุล ปัจจุบัน ดำรงตำแหน่ง หัวหน้าสำนักงานผู้อำนวยการเทคโนโลยีฯ ดังนั้น เพื่อเป็นการเรียนรู้ถึง แนวคิด การทำงานด้านวิจัยสถาบันให้ประสบความสำเร็จบรรลุตามเป้าหมาย ของคุณนพคุณ กสานติกุล ขอนำท่านไปทำความรู้จักกับนักวิจัยสถาบันหน้าใหม่ ที่จะได้กล่าวถึงในบท สัมภาษณ์ต่อไปนี้ค่ะ

“อยากจะลองทำวิจัยลักษณะนี้อีกครั้ง เพื่อ เป็นการถือโอกาสตอบแทนบุญคุณของ มหาวิทยาลัย ถึงแม้จะเป็นการตอบแทนเพียง เล็กน้อย หรือเสี้ยวหนึ่ง หรือเปรียบเป็นเพียง ตัวน้อยตเล็ก ๆ ก็อาจจะมีผลทำให้ได้เครื่องมือ เครื่องใช้สำหรับมหาวิทยาลัยที่แข็งแกร่งขึ้น”

ถาม: ท่านเคยมีประสบการณ์ในการวิจัยสถาบันและ ความรู้ในการทำวิจัยมาก่อนหรือไม่

ตอบ: หลักๆ เคยมีประสบการณ์ในการทำวิจัย 2 เรื่อง คือ ทำวิทยานิพนธ์ตอนเรียนระดับปริญญาโท เรื่อง ความผูกพันต่อองค์การของบุคลากร มหาวิทยาลัยเทคโนโลยีสุรนารี ทำในปี พ.ศ. 2549 เรื่องที่ 2 เป็นผู้ร่วมวิจัยสถาบันเรื่อง การ ประเมินหลักสูตรการจัดการมหาบัณฑิต มหาวิทยาลัยเทคโนโลยีสุรนารี ในปี พ.ศ. 2551 ที่มีรองศาสตราจารย์ ดร. ขวัญกมล ดอนขวา เป็น หัวหน้าโครงการวิจัย นอกจากนี้ เคยเป็นลูกมือใน การทำวิจัยบ้างนิดหน่อย แต่ไม่ได้มีชื่ออยู่ใน โครงการนั้น ๆ ค่ะ ส่วนตอนเรียนปริญญาตรีก็มี

บ้าง เป็นรายวิชาโครงการปัญหาพิเศษ เป็นวิจัย เล็กๆ เหมือนกันค่ะ

ถาม: สิ่งจูงใจหรือเหตุผลที่ทำให้ท่านทำวิจัยสถาบัน เรื่อง การศึกษาปัจจัยที่มีผลต่อการทำวิจัย สถาบันของบุคลากร มทส.

ตอบ: มีเหตุผลหลักๆ ในการทำวิจัยเรื่องนี้ 2 ประเด็น ประเด็นที่ 1 คือการที่เราเป็นพนักงาน มหาวิทยาลัยมานาน ได้เห็นความเจริญก้าวหน้า ของมหาวิทยาลัย และเมื่อปี พ.ศ. 2548 มหาวิทยาลัยของเราก็ได้รับการจัดอันดับให้เป็น มหาวิทยาลัยดีเลิศทางการวิจัย พอเห็น ประกาศแจ้งหัวข้อเรื่องวิจัยสถาบันเรื่องนี้ก็มีความรู้สึกว่าน่าจะศึกษา เนื่องจากเห็นว่าเป็น มหาวิทยาลัยดีเลิศทางการวิจัย แต่จากการ สอบถามและศึกษาข้อมูลการทำวิจัยสถาบันจาก ส่วนแผนงาน ยังเห็นว่ามีส่วนน้อย เมื่อ เปรียบเทียบกับจำนวนพนักงานสายปฏิบัติการฯ ที่สามารถทำวิจัยสถาบันได้มีน้อยมาก ทั้งที่มี เเปอร์เซ็นต์ของพนักงานสายปฏิบัติการฯ ที่ สามารถทำวิจัยสถาบันได้ทั้งหมด 75% เข้าใจว่า **มีผู้สนใจอยากจะทำแต่้วยังไม่กล้าทำ** ต่างจาก พนักงานสายวิชาการซึ่งจะต้องทำวิจัยกันอยู่แล้ว

เพราะมีผลต่อความก้าวหน้าทางตำแหน่งวิชาการ จึงทำให้ต้องการศึกษาว่าอะไรคือปัจจัยที่มีผลต่อการทำวิจัย และสาเหตุที่พนักงานไม่ยอมทำวิจัย

ประเด็นที่ 2 ได้ศึกษาต่อในระดับปริญญาโท ด้านการจัดการ และมีประสบการณ์ด้านการวิจัยทางสังคมศาสตร์ ในลักษณะของวิจัยเชิงคุณภาพ จากการทำวิทยานิพนธ์เรื่องที่กำลังอ้างต้นนั้น เห็นว่ามีประโยชน์ต่อมหาวิทยาลัยในเชิงนโยบาย ก็เลยอยากจะทำวิจัยลักษณะนี้อีกครั้ง เพื่อเป็นการถือโอกาสตอบแทนบุญคุณของมหาวิทยาลัย ถึงแม้จะเป็นการตอบแทนเพียงเล็กน้อย หรือเสี้ยวหนึ่ง หรือเปรียบเป็นเพียงตัวน็อตเล็ก ๆ ก็อาจจะมีผลทำให้ได้เครื่องมือเครื่องใช้สำหรับมหาวิทยาลัยที่แข็งแรงขึ้น และเป็นประโยชน์ต่อมหาวิทยาลัยในเชิงนโยบายในการบริหารงานของมหาวิทยาลัยด้วยค่ะ

ถาม: เมื่อทำวิจัยสถาบันเรื่องนี้แล้ว คิดว่าได้อะไรบ้างจากการทำวิจัยเรื่องนี้คะ

ตอบ: ได้รับความรู้ ได้ประสบการณ์หนึ่งละ ถ้ายังไม่มองถึงผลประโยชน์ขององค์กรที่จะได้เพิ่มขึ้น เรามองถึงตัวเราก่อน ถึงแม้บางครั้งการทำวิจัยจะมีรูปแบบแตกต่างกัน แต่สิ่งที่เหมือนกันคือ การศึกษาค้นคว้าหาข้อมูลเหมือนกัน สิ่งที่ได้รับอีกประการหนึ่งคือเราสามารถวางแผนการทำงานของเรได้อย่างเป็นอิสระ คือ การเป็นนายของตัวเอง การมีอิสระในความคิด มีความคิดเป็นของตัวเอง รู้จักวิเคราะห์ สังเคราะห์ และรู้จักการประมวลผล จัดการเรียนรู้ด้วยตัวเองในระยะเวลาที่ได้วางแผนไว้ ที่แน่ๆ เลยก็คือ ได้ฝึกความพยายาม ฝึกความอดทน อดกลั้น อดกลั้น ในที่นี้ก็หมายถึง เวลาเรา defend งานวิจัย เมื่อคณะกรรมการให้ข้อเสนอแนะหรือคำหนิติเตียนเราก็จังก่อน เราจะต้องอดทน อดกลั้น ไว้

ก่อนแล้วนำมาพิจารณา ต้องใจกว้างค่ะ บางคนอาจจะมีความใจร้อน

“สิ่งที่ได้รับอีกประการหนึ่งคือเราสามารถวางแผนการทำงานของเรได้อย่างเป็นอิสระ คือ การเป็นนายของตัวเอง การมีอิสระในความคิด มีความคิดเป็นของตัวเอง รู้จักวิเคราะห์ สังเคราะห์ และรู้จักการประมวลผล จัดการเรียนรู้ด้วยตัวเองในระยะเวลาที่ได้วางแผนไว้ ที่แน่ๆ เลยก็คือ ได้ฝึกความพยายาม ฝึกความอดทน อดกลั้น”

ถาม: มีปัญหาอุปสรรค อะไรบ้างมั๊ยคะ ในการทำวิจัยสถาบันเรื่องนี้

ตอบ: ไม่ใช่เฉพาะงานวิจัยเรื่องนี้เท่านั้นนะคะ ไม่ว่าเราจะทำวิจัยอะไรก็แล้วแต่ ปัญหาที่สำคัญประการแรก คือ ด้านเวลา และภาระงานเราเยอะ ซึ่งการทำวิจัยสถาบันต้องทำให้แล้วเสร็จตามกำหนดในระยะเวลา 6 เดือน ซึ่งเป็นหลักการสำคัญอย่างหนึ่งในการทำวิจัยสถาบัน อาจทำให้เรารู้สึกอึดอัด รู้สึกละอายใจบ้าง เมื่องานวิจัยของเราไม่สามารถทำให้แล้วเสร็จตามเวลาที่กำหนดได้ ประการที่ 2 คือ เรื่องความร่วมมือของผู้ให้ข้อมูล โดยเฉพาะวิจัยสถาบัน ผู้ให้ข้อมูลที่เกี่ยวข้องก็คือบุคลากร มทส. บางส่วน บางข้อมูล อาจจะได้ไม่ครบถ้วน อาจเนื่องมาจากผู้ให้ข้อมูลยังไม่มีความรู้เกี่ยวกับวิจัยสถาบัน หรืออาจจะมองว่างานวิจัยเชิงสังคมเป็นงานวิจัยที่ขาดความน่าเชื่อถือ เมื่อเปรียบเทียบกับการวิจัยในเชิงทดลอง จึงไม่ให้ความสนใจที่จะให้ข้อมูล ส่วนเรื่องเงิน ไม่ใช่ปัญหาของเรา เนื่องจากวิจัยที่ทำนี้เป็นวิจัยสถาบันขนาดเล็ก และทำวิจัยภายในองค์กร ขนาด

กลุ่มตัวอย่างเล็กๆ หากเป็นกลุ่มตัวอย่างที่ต้องออกไปเก็บข้อมูลนอกมหาวิทยาลัยก็ต้องมีค่าใช้จ่ายในการเดินทางเพิ่มขึ้น เรื่องเงินจึงไม่ใช่ปัญหาสำหรับการทำวิจัยขนาดเล็ก เพราะเราก็พยายามใช้เงินอย่างประหยัดค่ะ

ถาม: คิดว่าจะทำวิจัยสถาบันอีกหรือไม่คะ

ตอบ: อยากจะทำอีกถ้ามีโอกาส ถ้าภาระงานมีความนิ่งแล้ว เพราะงานตอนนี้ที่รับผิดชอบอยู่ค่อนข้างมากต่อไปนโยบายอาจเปลี่ยนแปลง ซึ่งอาจจะมีการเปลี่ยนแปลงในภายหน้าได้เสมอ เมื่อเปลี่ยนผู้บริหารก็อาจเปลี่ยนภาระงานเราด้วย หากงานอยู่ตัวก็สามารถบริหารเวลาได้ชัดเจน ซึ่งก็ได้วางแผนว่าหากทุกอย่างลงตัวก็จะทำวิจัยค่ะ

ถาม: ท่านมีข้อเสนอแนะอะไรบ้างในการทำวิจัยสถาบันที่ผ่านมา อย่างเช่น เสนอแนะต่อนักวิจัยหน้าใหม่ คณะอนุกรรมการวิจัยสถาบัน ผู้ประสานงานหรือฝ่ายเลขานุการฯ

ตอบ: ในส่วนของข้อเสนอแนะต่อนักวิจัยหน้าใหม่ ตัวเราเองก็ถือว่าเป็นนักวิจัยหน้าใหม่เช่นกัน ถึงแม้จะเคยผ่านการทำวิจัยมาแล้วก็ตาม แต่ก็ขออนุญาตให้ข้อเสนอแนะสำหรับผู้ที่ยังไม่เคยทำงานวิจัยสถาบันบ้าง ในฐานะคนเคยมีประสบการณ์ในการทำวิจัยสถาบัน อันแรกก็คือ **ต้องมีความตั้งใจจริง มีความมุ่งมั่น ต้องศึกษาข้อมูลทั้งที่เกี่ยวข้องและไม่เกี่ยวข้อง** อีกอย่างหนึ่งพอเราทำวิจัยไปแล้วจะเจอกรรมการ comment อาจจะมี ความท้อแท้ใจทำให้เราเศร้าได้ แต่เราต้องเปิดใจกว้าง และยอมรับฟังข้อเสนอแนะของกรรมการ **“อย่าเป็นน้ำเต็มแก้ว”** แม้ว่าข้อเสนอแนะบางอย่างทำไม่ได้ เราก็ต้องรับมาก่อน และมาศึกษาความเป็นจริงว่าทำได้หรือไม่ได้ แล้วบอกเหตุผลกรรมการไป คือเขาบอกอะไรมาให้รับหมด

แล้วค่อยมากลั่นกรองพิจารณาดำเนินการในภายหลัง

ส่วนข้อเสนอแนะต่อคณะอนุกรรมการวิจัยสถาบัน ที่ผ่านมารู้สึกว่าโชคดีที่มีกรรมการหลายชุด ตั้งแต่เริ่มทำวิจัยจนเสร็จสิ้นงานวิจัย ซึ่งกรรมการทุกชุดท่านก็มีความเมตตา ท่านพยายามทำความเข้าใจในงานวิจัยนี้และให้ข้อเสนอแนะเป็นอย่างดี อย่างไรก็ตามก็ต้องขอความกรุณาอนุกรรมการคอยให้กำลังใจทำวิจัยนะคะ และให้ข้อเสนอแนะด้วยความจริงใจ ด้วยความเต็มใจ ไม่เลือกปฏิบัติ มีความเสมอภาค ไม่แยกมาตรฐาน และไม่อคติต่อผู้วิจัย

ส่วนข้อเสนอแนะต่อผู้ประสานงานหรือฝ่ายเลขานุการฯ สำหรับผู้ประสานงานจริงๆ แล้ว ก็ OK รู้สึกประทับใจหลายอย่าง กับฝ่ายเลขานุการฯ ปัจจุบันเป็นผู้ประสานงานที่ดีอยู่แล้ว และขอเพิ่มเติมว่าจะต้องประสานงานกันอย่างสร้างสรรค์ ตรงไปตรงมา

ในส่วนของการส่งเสริมงานวิจัย ที่ผ่านมามีหน่วยงานที่รับผิดชอบก็คือ ส่วนแผนงาน ทราบว่า ได้พยายามชักจูงและส่งเสริมพนักงานของมหาวิทยาลัยให้มีส่วนร่วมอย่างสม่ำเสมอ มีการจัดอบรมให้ความรู้แก่พนักงาน คิดว่าที่ทำอยู่ก็ดียอยู่แล้ว แต่อยากให้ติดตามอย่างต่อเนื่อง ในเรื่องของการวิจัย และอื่นๆ ที่เกี่ยวข้อง โดยเฉพาะผู้ที่ยังไม่เคยเข้ามาทำวิจัยเลย ก็ต้องบอกกันปากต่อปาก บางคนที่เคยทำมีความประทับใจแล้วไม่กลัวก็จะเชิญชวนคนอื่นเข้ามาทำอีก ที่ไม่ประทับใจก็จะกลัว บางคนก็จะมองให้แง่ลบ อาจทำให้ผู้ที่ยังไม่เคยมาเข้ามาสัมผัสมองในแง่ลบได้ แต่ส่วนตัวเองจะมองในแง่บวก และอยากให้ทุกคนมีส่วนร่วม มีหลายคนเก่งแต่ยังไม่กล้าที่จะเข้ามาทำ ส่วนตัวเราเองไม่เก่งแต่พยายามเรียนรู้และศึกษาเพิ่มเติม

และจุดหนึ่งที่ทำให้ตนเองมีความสนใจและมั่นใจ ในการทำวิจัยเนื่องมาจากมีที่ปรึกษาที่ดี โดยจะ ขออนุญาตกล่าวถึงบุคคลที่รู้สึกว่าเป็นบุญคุณ ทางด้านความคิด ซึ่งให้แนวคิดของการทำวิจัย การคิดวิเคราะห์ ต่างๆ ตลอดจนการประมวลผล ข้อมูล การให้แนวคิดการทำวิจัยเชิงพรรณนา และ การเขียนสรุปผลการวิจัยให้สละสลวยเชิง สร้างสรรค์ จากการทำวิทยานิพนธ์ที่ผ่านมา ซึ่งเป็นส่วนหนึ่งที่ทำให้เราเกิดความมั่นใจในการทำ วิจัยสถาบันนี้ อันประกอบด้วยผู้ทรงคุณวุฒิ 3 ท่าน ท่านแรกเป็นอาจารย์ที่ปรึกษาวิทยานิพนธ์ คือ อาจารย์ ดร.วรพจน์ สุทธิสัย และที่ปรึกษา วิทยานิพนธ์ร่วม 2 ท่าน คือ รองศาสตราจารย์ ดร.ขวัญกมล ดอนขวา และอาจารย์ ดร.วิศิษฎ์พร วัฒนาวาทิน นอกจากนี้ยังมีผู้ทรงคุณวุฒิอีก หลายท่านที่ไม่ได้กล่าวถึงที่ให้คำแนะนำและให้ คำปรึกษา และช่วยเหลือด้านต่างๆ ที่เกี่ยวข้องใน การทำวิจัยสถาบัน เช่น การตรวจเครื่องมือวิจัย การตรวจสอบบทคัดย่อภาษาไทยและ ภาษาอังกฤษ การอ่านบทความ หลากๆ อย่างให้ เรา ทำให้งานวิจัยประสบความสำเร็จอย่างเป็น รูปธรรมทั้งอดีตและปัจจุบัน ตลอดจน ผู้บังคับบัญชาทุกท่านที่ได้เปิดโอกาสและ

สนับสนุนส่งเสริมให้ทำงานวิจัย ต้อง ขอขอบพระคุณท่านไว้ด้วยค่ะ

ถาม: ผลงานวิจัยสถาบันที่ทำเสร็จแล้วเกี่ยวกับวิจัย สถาบัน มีความคิดว่าจะนำเสนอผลงาน หรือเผยแพร่ ตีพิมพ์บทความวิชาการ หรือ นำเสนอในงานวิชาการหรือไม่

ตอบ: ได้กล่าวไว้ในข้อเสนอแนะในเชิงนโยบาย บทที่ 5 ในงานวิจัยเรื่อง การศึกษาปัจจัยที่มีผลต่อการทำ วิจัยสถาบันของบุคลากร มทส. แล้ว ซึ่งตนเองก็ คิดอยู่แล้ว ขณะนี้กำลังมองหาหน่วยงานที่จัด แสดงผลงานวิจัยเชิงวิชาการ ซึ่งขณะนี้ดูไว้ก็จะ มี งาน Thailand Research Expo ปี 2555 ที่ จะจัดขึ้นในเดือนสิงหาคมนี้ หรือที่มหาวิทยาลัย หัวเฉียว สำหรับบทความเชิงวิชาการ ก็อาจจะ ลองเขียน แต่จะต้องศึกษาก่อนกลัวว่าเขียนออก มาแล้วจะไม่ดี คงจะต้องหาอาจารย์ที่ปรึกษาช่วย พิจารณาค่ะ

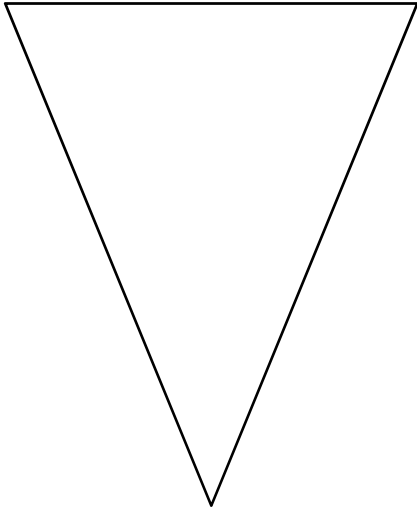
ก็ขอขอบพระคุณมากๆ เลยนะคะถือว่าบทสัมภาษณ์ นี้เป็นประโยชน์มากเลยคะ ข้อเสนอแนะที่ได้ให้ไว้จะ ได้นำไปปรับปรุงให้วิจัยสถาบันดียิ่งๆ ขึ้นไปคะ และ จะยินดีมากเลยนะคะหากจะส่งข้อเสนอโครงการเรื่อง ใหม่อีกคะ

สัมภาษณ์ เมื่อวันที่ 22 กุมภาพันธ์ 2555

ติดตามอ่านบทคัดย่อผลงานวิจัยสถาบันได้ที่เว็บ <http://web.sut.ac.th/dpn/>

ความรู้เกี่ยวกับวิจัยสถาบัน: การเขียนข้อเสนอโครงการวิจัยสถาบัน*

ในการเขียน “ความเป็นมาและความสำคัญของปัญหา” ให้ระบุข้อความนำที่จะตอบคำถามว่า ทำไมจึงศึกษาวิจัย เรื่องนี้ และทำการศึกษาแล้วได้อะไร ในการเขียนความเป็นมาและความสำคัญของปัญหานิยมเขียนเป็นความเรียง ไม่นิยมเขียน เป็นข้อๆ และนิยมเขียนในลักษณะสามเหลี่ยมคว่ำ ครมมี 4 ย่อหน้า ความยาวไม่เกิน 2 หน้า (สมคิด พรหมจ้อย, 2545; อุทุมพร จามรมาน, 2548)



ย่อหน้าที่ 1 สภาพที่เป็นจริงหรือเป็นอยู่ ควรบรรยายด้วยข้อความ ตัวเลข หรือค่าสถิติ ตลอดจนมีการอ้างอิงแหล่งอ้างอิงด้วย

ย่อหน้าที่ 2 สภาพที่ควรจะเป็นตามแนวคิด ทฤษฎี ตำรา ผลวิจัย รายงาน บทความ ควรบรรยายอย่างเชื่อมโยงกันระหว่างแหล่งอ้างอิงต่างๆ และควรระบุการอ้างอิงดังกล่าวด้วย

ย่อหน้าที่ 3 ใช้ความสามารถเชิงวิเคราะห์ของผู้วิจัย ชี้ให้เห็นว่า ย่อหน้าที่ 1 กับย่อหน้าที่ 2 มีความขัดแย้งกัน (ถ้าไม่ขัดแย้งกันก็แสดงว่าไม่เป็นปัญหา ก็ไม่ต้องทำวิจัย)

ย่อหน้าที่ 4 ถ้าขัดแย้งกันให้ระบุสาเหตุของความขัดแย้งว่ามีสาเหตุอะไรบ้าง ควรมากกว่า 1 สาเหตุ และระบุด้วยว่า จะเลือกสาเหตุใดบ้าง มาวิจัย และควรระบุผลที่จะได้จากการวิจัยด้วย

สำหรับนักวิจัยและผู้สนใจสามารถศึกษาและอ่านตัวอย่างการเขียนข้อเสนอโครงการวิจัยสถาบัน ได้ที่เว็บไซต์ ส่วนแผนงาน วิจัยสถาบัน คู่มือการเขียนโครงการวิจัยสถาบันขนาดเล็ก URL: http://web.sut.ac.th/dpn/index.php?option=com_content&view=article&id=4&Itemid=48

ที่มา: นางสาวจิตตานันท์ ติกุล สถาบันวิจัยและพัฒนา มหาวิทยาลัยเทคโนโลยีสุรนารี

ประกาศประเด็นหัวข้อวิจัยสถาบัน:

ด้วยคณะกรรมการวิจัยสถาบัน ในคราวการประชุมครั้งที่ 2/2554 เมื่อวันที่ 31 สิงหาคม 2554 และในคราวการประชุมครั้งที่ 3/2554 เมื่อวันที่ 17 พฤศจิกายน 2554 ได้มีข้อสังเกตเกี่ยวกับการดำเนินวิจัยสถาบันว่า “เนื่องจากในช่วงที่ผ่านมา มีผู้สนใจทำวิจัยสถาบันค่อนข้างน้อย และเพื่อเป็นการผลักดันการวิจัยสถาบันให้เกิดผลเป็นรูปธรรมต่อไป จึงให้รวบรวมประเด็นที่ส่งผลการทำวิจัยสถาบันของบุคลากรทั้งจากผลงานวิจัยสถาบันเรื่อง ปัจจัยที่มีผลต่อการทำวิจัยสถาบันของบุคลากร มหาวิทยาลัยเทคโนโลยีสุรนารี ซึ่งมี นางนพคุณ กสานติกุล เป็นหัวหน้าโครงการ จากข้อสังเกต ข้อเสนอแนะของที่ประชุม คณะกรรมการวิจัยสถาบัน คณะอนุกรรมการวิจัยสถาบัน หรือจากการประชุมอื่นๆ นอกจากนี้ ยังได้เพิ่มอีกแนวทางหนึ่ง คือ ขอความอนุเคราะห์จากหน่วยงานเพื่อเสนอประเด็นหัวข้อวิจัยสถาบันที่ควรมีการศึกษาและดำเนินการเพื่อแก้ไขปัญหาและ/หรือพัฒนางานของมหาวิทยาลัยให้มีประสิทธิภาพยิ่งขึ้นไป”

ทั้งนี้ จากการดำเนินการดังกล่าวข้างต้น คณะอนุกรรมการวิจัยสถาบันจึงได้ดำเนินการวิเคราะห์ ประเด็นหัวข้อวิจัยสถาบันที่มีความสำคัญ และความเร่งด่วน เรียบร้อยแล้ว จึงได้ประกาศมายังประชาคม มทส. เพื่อให้บุคลากร/นักวิจัยที่สนใจจะดำเนินโครงการวิจัยสถาบันแสดงความจำนงเป็นผู้วิจัย เพื่อร่วมเป็นส่วนหนึ่งในการพัฒนามหาวิทยาลัยเทคโนโลยีสุรนารีให้มีความเจริญก้าวหน้ายิ่งขึ้นไป และแนวทางการดำเนินงานต่อไปคือ จะต้องมีจัดอบรมให้ความรู้ด้านการวิจัยสถาบันอย่างต่อเนื่อง เป็นรูปธรรม ในระยะเวลาอันใกล้นี้ โดยผู้สนใจสามารถแสดงความจำนงได้ตามแบบฟอร์มที่จะโพสต์บนเว็บไซต์ส่วนแผนงาน และขอความกรุณาส่งแบบแสดงความจำนง ไปยังงานวิจัยสถาบันและสารสนเทศ ส่วนแผนงาน [ภายในวันจันทร์ที่ 30 เมษายน 2555](#) เพื่อทางคณะกรรมการวิจัยสถาบัน คณะกรรมการวิจัยสถาบัน และงานวิจัยสถาบันและสารสนเทศ ส่วนแผนงาน จะได้เตรียมการได้อย่างเหมาะสมต่อไปค่ะ

โดยมีปฏิทินการดำเนินงานวิจัยสถาบัน ดังต่อไปนี้

กิจกรรม	วัน เดือน ปี
1. ประกาศ/ประชาสัมพันธ์หัวข้อวิจัยสถาบัน	1-20 เมษายน 2555
2. ผู้สนใจแสดงความจำนงดำเนินการวิจัยสถาบันตามหัวข้อวิจัยสถาบันที่มหาวิทยาลัยประกาศ ตามแบบฟอร์ม	ระยะแรก 12-30 เมษายน 2555
3. รวบรวมผู้สนใจ/นักวิจัย และจัดกลุ่มผู้เสนอหัวข้อ	1-4 พฤษภาคม 2555
4. บรรยายให้ความรู้เกี่ยวกับ R2R โดยอธิการบดี (ศาสตราจารย์ ดร. ประสาท สีบคำ) และการนำเสนอตัวอย่างผลงาน R2R	23 เมษายน 2555 (เวลา 09.00-12.00 น.)
5. จัดอบรมให้ความรู้เกี่ยวกับ “เทคนิคการจัดทำข้อเสนอโครงการวิจัยสถาบันเบื้องต้น” โดย น.ส.จิตตานันท์ ตีกุล สถาบันวิจัยและพัฒนา	15 พฤษภาคม 2555
6. ผู้สนใจ/นักวิจัย เขียนข้อเสนอโครงการวิจัยสถาบัน	19-30 พฤษภาคม 2555 และ ตลอดทั้งปี
7. จัดอบรมให้ความรู้เกี่ยวกับ “การพัฒนาเครื่องมือวิจัย” โดย อาจารย์ ดร. บุรทิน ชำภีรัฐ สำนักวิชาเทคโนโลยีสังคม	24 พฤษภาคม 2555 (ระหว่างเวลา 13.00-16.00 น.)
8. จัดอบรมให้ความรู้เกี่ยวกับ “ระเบียบวิธีวิจัยสถาบัน: การออกแบบการวิจัย” โดย ผู้ช่วยศาสตราจารย์ พญ. สรญา แก้วพิบูลย์	29 พฤษภาคม 2555 (ระหว่างเวลา 9.00-12.00)
9. วิเคราะห์ข้อเสนอโครงการ/ประมาณการงบประมาณ รวบรวมข้อเสนอโครงการ เสนอที่ประชุมคณะกรรมการวิจัยสถาบัน/คณะกรรมการวิจัยสถาบัน เพื่อขอรับ	8-17 มิถุนายน 2555
10. จัดทำสัญญาเพื่อขอรับเงินอุดหนุนวิจัยสถาบัน สำหรับข้อเสนอโครงการวิจัยสถาบันที่ผ่านความเห็นชอบ	21-24 มิถุนายน 2555
11. หัวหน้าโครงการและผู้ร่วมวิจัย ดำเนินการวิจัยสถาบัน	มิถุนายน-ตุลาคม 2555
12. จัดอบรมให้ความรู้เกี่ยวกับ “การวิเคราะห์ข้อมูล” โดย อาจารย์ ดร. บุรทิน ชำภีรัฐ สำนักวิชาเทคโนโลยีสังคม	2 ครั้ง ครั้งที่ 1 มิถุนายน 2555 ครั้งที่ 2 กรกฎาคม 2555
13. จัดอบรมให้ความรู้เกี่ยวกับ “การเขียนรายงานฉบับสมบูรณ์” โดย น.ส.จิตตานันท์ ตีกุล สถาบันวิจัยและพัฒนา	กันยายน 2555

สำหรับประเด็นหัวข้อวิจัยสถาบันปรากฏดังตารางต่อไปนี้

1. ประเภทหัวข้อวิจัยสถาบันที่มีความสำคัญในระดับมหาวิทยาลัย

ประเด็นหัวข้อ	ที่มาของหัวข้อ	ภารกิจด้าน	หมายเหตุ
<p>1. สาเหตุ/ปัญหาการผันสภาพภาพ และการศึกษาปัจจัยที่มีผลต่อผลสัมฤทธิ์ทางการศึกษาของนักศึกษาระดับปริญญาตรีและระดับบัณฑิตศึกษา มหาวิทยาลัยเทคโนโลยีสุรนารี และแนวทางแก้ไข (ระดับมหาวิทยาลัย)</p> <p>- สาเหตุที่นักศึกษาระดับปริญญาตรีสำเร็จการศึกษาตามกำหนดเวลาของหลักสูตรต่อรุ่นในระดับต่ำ โดยวิเคราะห์เปรียบเทียบหรือเทียบเคียงกับมหาวิทยาลัยอื่นที่มีลักษณะใกล้เคียงกัน</p>	<p>1. รายงานการประเมินตนเอง ปีการศึกษา 2552 มหาวิทยาลัยเทคโนโลยีสุรนารี (บทที่ 3 จุดอ่อน-แนวทางแก้ไข)/- (เดิม)</p> <p>2. ผลการวิเคราะห์สภาพแวดล้อมของมหาวิทยาลัยบางประเด็น นำมากำหนดหัวข้อของการวิจัย/ศูนย์บริการการศึกษา (เดิม)</p> <p>ฝ่ายบริหาร</p>	จัดการศึกษา	
<p>2. ปัจจัยที่นักศึกษามัธยมปลายไม่เลือกเข้าศึกษาต่อที่ มทส. ระบบโควตา</p> <p>- ปัจจัยที่นักเรียนโควตาสละสิทธิ์ไม่เข้าเรียนที่ มทส.</p>	<p>สำนักวิชาแพทย ศาสตร์</p> <p>ฝ่ายกิจการนักศึกษา</p>	จัดการศึกษา	
<p>3. สาเหตุของการสละสิทธิ์การรับเข้าศึกษาและการตัดสินใจเข้าเรียนในมหาวิทยาลัยเทคโนโลยีสุรนารี</p>	ข้อเสนอแนะจากที่ประชุมคณะอนุกรรมการวิจัยสถาบัน ครั้งที่ 3/2554	จัดการศึกษา	1
<p>4. ปัจจัยที่นักเรียนโควตาเลือกเรียนที่ มทส.</p>	ฝ่ายกิจการนักศึกษา	จัดการศึกษา	1
<p>5. ปัจจัยการไม่เข้าศึกษาต่อสาขาสาธารณสุขศาสตร์ มหาวิทยาลัยเทคโนโลยีสุรนารีของนักเรียนมัธยมศึกษาแบบโควตา</p>	<p>สาขาวิชานามัยสิ่งแวดล้อม</p> <p>สำนักวิชาแพทยศาสตร์</p>	จัดการศึกษา	1
<p>6. ความคาดหวังของนักเรียนมัธยมศึกษาแบบโควตาต่อสาขาสาธารณสุขศาสตร์ มหาวิทยาลัยเทคโนโลยีสุรนารี</p>	<p>สาขาวิชานามัยสิ่งแวดล้อม</p> <p>สำนักวิชาแพทยศาสตร์</p>	จัดการศึกษา	1
<p>7. การสร้างแรงจูงใจในการเรียนของนักศึกษา มหาวิทยาลัยเทคโนโลยีสุรนารี</p>	<p>สาขาวิชาเทคโนโลยีการจัดการ</p> <p>สำนักวิชาเทคโนโลยีสังคม/- (เดิม)</p>	จัดการศึกษา	2
<p>8. ผลการจัดการเรียนการสอนแบบผสมผสานต่อการเรียนรู้ของนักศึกษา</p>	สำนักวิชาพยาบาลศาสตร์	จัดการศึกษา	2
<p>9. ปัจจัยที่มีอิทธิพลต่อการเข้าห้องและไม่เข้าเรียนของนักศึกษา มทส. โดยรวม หรือปัจจัยที่จำเป็นในการยกระดับทักษะพื้นฐานทางวิชาการสำหรับนักศึกษาพื้นฐานอ่อนในบริบทของ มทส.</p>	สถานพัฒนาคณาจารย์	จัดการศึกษา	2

ประเด็นหัวข้อ	ที่มาของหัวข้อ	ภารกิจด้าน	หมายเหตุ
10. ความพึงพอใจของนักศึกษาต่อ 4.1 สวัสดิการของมหาวิทยาลัย 4.2 การบริการต่างๆ ภายในมหาวิทยาลัย 4.3 อาคารเรียนรวมและห้องเรียน 4.4 อื่นๆ	ฝ่ายวางแผน	จัดการศึกษา	2
11. คุณภาพชีวิตของนักศึกษามหาวิทยาลัยเทคโนโลยี สุรนารี	สาขาวิชาเทคโนโลยีการจัดการ สำนักวิชาเทคโนโลยีสังคม/- (เดิม)	จัดการศึกษา	3
12. ความสามารถในการคิดอย่างเป็นระบบของนักศึกษามหาวิทยาลัยเทคโนโลยีสุรนารี	สำนักวิชาพยาบาลศาสตร์	จัดการศึกษา	3
13. คุณภาพของบัณฑิต มทส. ที่องค์กรผู้ใช้บัณฑิตพึงประสงค์	ศูนย์สหกิจศึกษาและพัฒนาอาชีพ/ ส่วนแผนงาน (เดิม)	จัดการศึกษา	
14. การติดตามผลสัมฤทธิ์ของบัณฑิต มทส. ที่จบการศึกษาไปแล้วเกิน 5 ปี	ผลการวิเคราะห์สภาพแวดล้อมของมหาวิทยาลัยบางประเด็น นำมากำหนดหัวข้อของการวิจัย/ส่วนแผนงาน (เดิม)	จัดการศึกษา	4
15. ปัจจัยหลักในการดำเนินงานทำของบัณฑิต มทส. ในระยะ 3 ปีที่ผ่านมา	สาขาวิชาวิศวกรรมการผลิต สำนักวิชาวิศวกรรมศาสตร์	จัดการศึกษา	4
16. การประเมินคุณภาพบัณฑิตหลักสูตรแพทยศาสตรบัณฑิต เพื่อเปรียบเทียบกับสถาบันที่ผลิตแพทย์รุ่นเดียวกัน	สำนักวิชาแพทยศาสตร์	จัดการศึกษา	4
17. ความคาดหวังของภาคอุตสาหกรรมที่มีต่อบัณฑิตวิศวกรรมศาสตร์ มทส.	สำนักวิชาวิศวกรรมศาสตร์	จัดการศึกษา	4
18. ความต้องการบุคลากรด้านวิศวกรรมศาสตร์ของหน่วยงานภายนอก	สำนักวิชาวิศวกรรมศาสตร์	จัดการศึกษา	5
19. ความพร้อมในการทำงานและการก้าวหน้าในสายอาชีพของบัณฑิต มทส; การศึกษาเปรียบเทียบกับความคาดหวังของสถานประกอบการ	สาขาวิชาวิศวกรรมเคมี สำนักวิชาวิศวกรรมศาสตร์	จัดการศึกษา	5
20. การติดตามผลสัมฤทธิ์ของบัณฑิตสาขาวิชาอนามัยสิ่งแวดล้อม ที่จบการศึกษาไม่เป็นไปตามแผนการศึกษา	สาขาวิชาอนามัยสิ่งแวดล้อม สำนักวิชาแพทยศาสตร์	จัดการศึกษา	5
21. ผลสัมฤทธิ์การติดตามข้อสังเกต ข้อเสนอแนะและมติของที่ประชุมสภามหาวิทยาลัย ประจำปี 2547-2553	สภามหาวิทยาลัย (เดิม)	การบริหารจัดการ	
22. การประเมินผลงานวิจัยของมหาวิทยาลัยเทคโนโลยีสุรนารีด้านผลกระทบทางสังคม	สถาบันวิจัยและพัฒนา/- (เดิม)	การวิจัยและพัฒนา	
23. การศึกษาปัจจัยที่มีผลต่อการประเมินการเรียนการสอนของอาจารย์ในระบบการประเมินการเรียนการสอน	การประเมินภารกิจจัดการเรียนการสอน/สถานพัฒนาคณาจารย์ (เดิม)	จัดการศึกษา	

ประเด็นหัวข้อ	ที่มาของหัวข้อ	ภารกิจด้าน	หมายเหตุ
24. ประสิทธิภาพของการจัดสรรงบประมาณวิจัยและผลที่ได้รับ	ฝ่ายวางแผน (ใหม่)	การวิจัยและพัฒนา	
25. การเตรียมความพร้อมของนักศึกษาสู่ประชาคมอาเซียน (ASEAN Community: AC)	สภามหาวิทยาลัย	จัดการศึกษา	
26. ภาวะการรับรู้และความรู้เกี่ยวกับประชาคมอาเซียน และ ผลกระทบของการเป็นสมาชิกประเทศในกลุ่มประชาคมอาเซียน (ASEAN Community: AC) ต่อนักศึกษาไทยและนักศึกษา มทส.	สภามหาวิทยาลัย	จัดการศึกษา	
27. ปัจจัยที่ส่งผลต่อความสำเร็จในการเข้าสู่ตำแหน่ง ข้าราชการ ข้าราชการ ผู้เชี่ยวชาญของพนักงานสายปฏิบัติการ: กรณีศึกษามหาวิทยาลัยเทคโนโลยีสุรนารี	ศูนย์เครื่องมือวิทยาศาสตร์และเทคโนโลยี	การบริหารจัดการ	

2. ประเภทหัวข้อวิจัยสถาบันอื่นที่มีความสำคัญในลำดับรองลงมา

หัวข้อ	หน่วยงานที่เสนอ	ภารกิจ	หมายเหตุ
1. กระบวนการคัดเลือกนักศึกษาเข้าศึกษา ที่มา: หาแนวทางที่เหมาะสมในการคัดเลือกนักศึกษาเปรียบเทียบกับ outcome ที่ได้รับ	สำนักวิชาแพทยศาสตร์	จัดการศึกษา	6
2. เปรียบเทียบผลการสอบด้านสุขภาพจิตด้วยบุคลิกภาพ (Personality Profile: PF) และแบบทดสอบบุคลิกภาพทางจิตเวช (Minnesota Multiphasic Personality Inventory: MMPI)	สำนักวิชาแพทยศาสตร์	จัดการศึกษา	6
3. ความสัมพันธ์ระหว่างวิธีการคัดเลือกนักศึกษาแพทย์กับคุณลักษณะที่พึงประสงค์	สำนักวิชาแพทยศาสตร์	จัดการศึกษา	
4. ทศนคติและปัจจัยที่ส่งผลต่อความพึงพอใจเกี่ยวกับค่าตอบแทน สวัสดิการ และความก้าวหน้าในอาชีพมีผลต่อพฤติกรรมการทำงานของพนักงานมหาวิทยาลัยเทคโนโลยีสุรนารี	ศูนย์เครื่องมือวิทยาศาสตร์และเทคโนโลยี	การบริหารจัดการ	7
5. ความพึงพอใจของบุคลากรในการทำงานใน มทส.	ฝ่ายวางแผน	การบริหารจัดการ	7
6. การศึกษาปัจจัยที่มีผลต่อการเข้าร่วมกิจกรรมบริการวิชาการของคณาจารย์ มหาวิทยาลัยเทคโนโลยีสุรนารี	เทคโนโลยี	การบริการวิชาการ	
7. การศึกษาเชิงเปรียบเทียบระบบสวัสดิการของพนักงานในมหาวิทยาลัยในกำกับของรัฐกับระบบราชการ	ศูนย์เครื่องมือวิทยาศาสตร์และเทคโนโลยี	การบริหารจัดการ	

หัวข้อ	หน่วยงานที่เสนอ	ภารกิจ	หมายเหตุ
8. การรับรู้และความต้องการข่าวสารประชาสัมพันธ์ มหาวิทยาลัยเทคโนโลยีสุรนารีของนักเรียนมัธยมศึกษาตอนปลาย และครูแนะแนว	สำนักวิชาเทคโนโลยีสังคม	จัดการศึกษา	
9. การพัฒนาระบบประกันคุณภาพโดยการกำหนดเป็นภาระงาน ที่มา: เพื่อการดำเนินการตาม PDCA อย่างเป็นระบบ และเป็นปัจจุบัน และความสะดวกในการจัดเก็บข้อมูล	สำนักวิชาแพทยศาสตร์	การบริหาร จัดการ	
10. ผลกระทบจากการแยกสาขา pre-clinic จากสำนักวิชาแพทยศาสตร์ (สาขาแพทย์)	สำนักวิชาแพทยศาสตร์	จัดการศึกษา	
11. ความเหมาะสมในการเปิดหลักสูตรนานาชาติ ปริญญาตรี (โดยเฉพาะสาขาวิชาเทคโนโลยีชีวภาพ) (ควรศึกษาทุกสาขาวิชา)	สาขาวิชาเทคโนโลยีชีวภาพ สำนักวิชาเทคโนโลยีการเกษตร	จัดการศึกษา	
12. ศักยภาพของ มทส. ทางด้านการวิจัยพัฒนาและนวัตกรรมเมื่อเทียบกับมหาวิทยาลัยในต่างประเทศและแนวทางการ ปรับปรุงแก้ไข และส่งเสริมให้งานวิจัยของ มทส. อยู่ในระดับสากลโลก	สำนักวิชาวิศวกรรมศาสตร์	การวิจัยและ พัฒนา	
13. ปัจจัยที่มีผลต่อการทำงานอย่างมีความสุข (Happy work) ของพนักงานสายปฏิบัติการ: กรณีศึกษา มหาวิทยาลัยเทคโนโลยีสุรนารี	ศูนย์เครื่องมือวิทยาศาสตร์และเทคโนโลยี	การบริหาร จัดการ	
14. การประเมินศักยภาพทางวิชาการและความสามารถในการแข่งขันของคณาจารย์กลุ่มสาขาสาธารณสุขศาสตร์ มหาวิทยาลัยเทคโนโลยีสุรนารี (ควรศึกษาทุกกลุ่มสาขาวิชา)	สาขาวิชานามัยสิ่งแวดล้อม สำนักวิชาแพทยศาสตร์	การบริการ วิชาการ	
15. ความสัมพันธ์ระหว่างผลการเรียนระดับมัธยมศึกษาตอนปลายกับผลการเรียนในมหาวิทยาลัยเทคโนโลยีสุรนารี	ศูนย์บริการการศึกษา	จัดการศึกษา	
16. การศึกษาปัจจัยที่มีผลต่อการเข้าร่วมกิจกรรมปรับเปลี่ยนถ่ายทอด และพัฒนาเทคโนโลยีของคณาจารย์ มหาวิทยาลัยเทคโนโลยีสุรนารี	เทคโนโลยี	การปรับเปลี่ยน ถ่ายทอดและ พัฒนา เทคโนโลยี	
17. การศึกษาการรับรู้ความตระหนักรู้และการมีส่วนร่วมในการประกันคุณภาพการศึกษาของนักศึกษา มหาวิทยาลัยเทคโนโลยีสุรนารี	สำนักวิชาพยาบาลศาสตร์	จัดการศึกษา	
18. ปัจจัยที่มีผลต่อการทำงานเป็นทีม	สำนักวิชาแพทยศาสตร์	การบริหาร จัดการ	

หัวข้อ	หน่วยงานที่เสนอ	ภารกิจ	หมายเหตุ
19. การแบ่งงานเพื่อความสำเร็จในการปฏิบัติภารกิจ	สำนักวิชาแพทยศาสตร์	การบริหาร จัดการ	
20. การสื่อสารระหว่างหน่วยงานในด้านความถูกต้อง แม่นยำและความล่าช้า	สำนักวิชาแพทยศาสตร์	การบริหาร จัดการ	
21. ปัจจัยด้านการบริหารจัดการที่มีผลต่อการจัดตาราง ให้บริการการเรียนการสอนของห้องปฏิบัติการในเวลา ราชการ: กรณีศึกษาศูนย์เครื่องมือวิทยาศาสตร์และ เทคโนโลยี	ศูนย์เครื่องมือวิทยาศาสตร์และ เทคโนโลยี	การบริหาร จัดการ	
22. การพัฒนารูปแบบในการนำ Competence Base Management มาใช้ในการบริหารทรัพยากรมนุษย์	ศูนย์เครื่องมือวิทยาศาสตร์และ เทคโนโลยี	การบริหาร จัดการ	
23. ปัจจัยที่มีผลต่อการสอนเพื่อใช้ประกอบวิชาชีพเวชกรรม ของนักศึกษาแพทย์	สำนักวิชาแพทยศาสตร์	จัดการศึกษา	
24. การศึกษาความขาดแคลนและตลาดผู้ประกอบการวิชาชีพ เทคนิคการแพทย์	สำนักวิชาแพทยศาสตร์	จัดการศึกษา	
25. การศึกษาความสุขในการทำงานของแพทย์จบใหม่จาก มหาวิทยาลัยเทคโนโลยีสุรนารี	สำนักวิชาแพทยศาสตร์	จัดการศึกษา	
26. ผลกระทบของคุณภาพของน้ำประปา และการจัดการ บำรุงรักษาระบบท่อประปา ที่มีต่อการผลิตน้ำ Deionized (DI) water เพื่อใช้สำหรับงานวิจัยด้าน วิทยาศาสตร์-วิศวกรรม และการแพทย์	สาขาวิชาวิศวกรรมไฟฟ้า สำนักวิชาวิศวกรรมศาสตร์	อื่น ๆ	

หมายเหตุ: หมายเลข 1-7 เลขที่เหมือนกัน หมายถึง เป็นหัวข้อที่มีความใกล้เคียงกัน

ฉบับหน้ามีอะไร ???

1. ข้อมูลการจัดอบรมให้ความรู้เกี่ยวกับระเบียบวิธีวิจัย (Methodology)
2. รายละเอียดผลงานวิจัยสถาบันที่เคยทำมาก่อน
 - ข้อควรระวังในการทำวิจัยสถาบัน
 - แนวทางการส่งเสริม สนับสนุน สิ่งเร้าใจ กระตุ้นเตือน (Encourage)
 - อุปสรรค และวิธีการทำ
 - สัมภาษณ์ผู้ทำวิจัยในการนำผลงานวิจัยไปใช้ประโยชน์
3. งานวิจัยสถาบันกับ Career Path
4. แนะนำแหล่งค้นคว้าเกี่ยวกับวิจัยสถาบัน
5. กิจกรรมวิจัยสถาบัน

จัดทำโดย: คณะอนุกรรมการวิจัยสถาบัน มหาวิทยาลัยเทคโนโลยีสุรนารี
แนะนำ-ติชม ได้ที่ e-mail: churairat@g.sut.ac.th, jantanee@g.sut.ac.th

“มหาวิทยาลัยแห่งการสร้างสรรค์นวัตกรรม”

“Creativity for Innovation”

แบบแสดงความจำนงดำเนินการวิจัยสถาบันตามหัวข้อวิจัยสถาบันที่มหาวิทยาลัยประกาศ

ชื่อ-สกุล.....หัวหน้าโครงการวิจัย

รายชื่อผู้ร่วมวิจัย (ถ้ามี)

1.
2.
3.

หน่วยงาน.....

โทรศัพท์.....โทรสาร.....

ประสบการณ์/ระยะเวลาในการทำงาน ที่ มทส.ปี.....เดือน

หัวข้อวิจัยสถาบันที่สนใจดำเนินการ ตามรายชื่อหัวข้อวิจัยสถาบัน

1.
2.

ลายมือชื่อ.....

(.....)

...../...../.....

โปรดส่งกลับไป:

ฝ่ายเลขานุการคณะกรรมการวิจัยสถาบัน

(งานวิจัยสถาบันและสารสนเทศ ส่วนแผนงาน โทร. 4053 โทรสาร 4050)

ภายในวันที่ 30 เมษายน 2555

)